

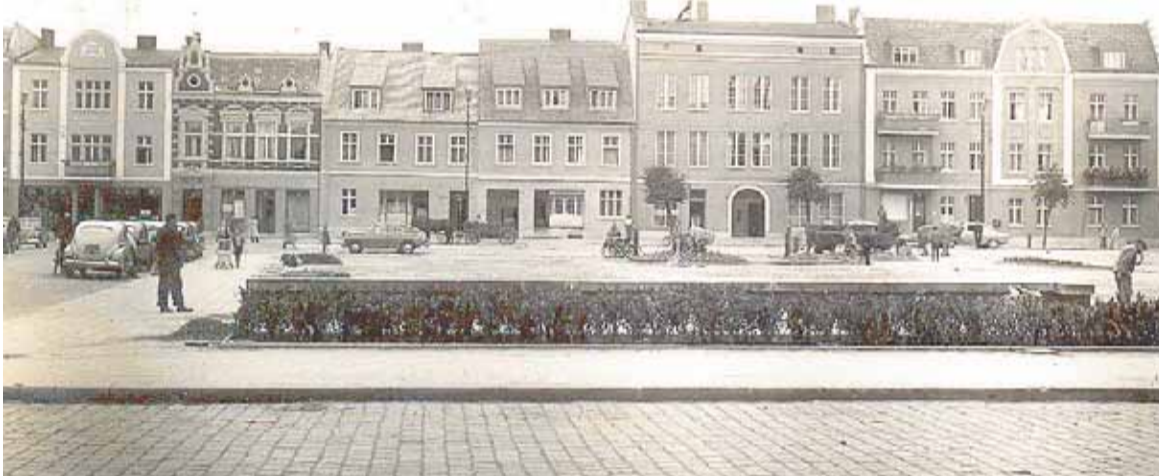
## Września i powiat w czasach Polski Ludowej



# Zmiany administracyjne we Wrześni i powiecie Powiat wrzesiński (1945-1975)

**W 1945 roku Września była stolicą jednego z 44 powiatów województwa poznańskiego. Odtąd, mimo wielu późniejszych zmian w strukturach administracyjnych kraju, pozostawała stolicą powiatu do 1975 roku, czyli do likwidacji powiatów jako jednostki administracyjnej. Poza tym Września była w różnych okresach siedzibą władz miejskich i gminnych oraz gromadzkich.**

fot. ze zbiorów Muzeum Regionalnego we Wrześni



Widok na zachodnią ścianę Rynku, początek lat 60. XX w.

W czasach Polski Ludowej dwukrotnie przeprowadzono zmiany terytorium powiatu wrzesińskiego. W pierwszych latach powojennych, podobnie jak w II RP i w czasie okupacji hitlerowskiej, obejmował on dwa miasta (Wrześnię i Miłosław) oraz pięć gmin – Września-Północ, Września-Południe, Miłosław, Borzykowo i Strzałkowo na obszarze 608 km<sup>2</sup>. W 1948 roku przyłączono do powiatu wrzesińskiego miasto Pyzdry oraz gminy Ciężerń i Dłusk, przez co jego obszar wzrósł do 812 km<sup>2</sup>. Gminy dzieliły się na gromady, które wówczas nie były jednostkami administracyjnymi. W 1954 roku gminy zostały zniesione, a jednostkami administracyjnymi najniższego szczebla stały się gromady.

Druga zmiana granic powiatu nastąpiła w roku 1956, kiedy z powiatu wrzesińskiego przeszły do powiatu słupeckiego gromady Strzałkowo i Ciężerń, a przyłączona została gromada Nekla (wyłączona z powiatu średzkiego). W wyniku tych zmian obszar powiatu wrzesińskiego zmniejszył się do 704 km<sup>2</sup> i w takim kształcie terytorialnym i ustrojowym przetrwał do roku 1975. 1 czerwca tego roku weszła w życie reforma administracyjna likwidująca powiaty i dzieląca cały kraj na 49 nowych, znacznie mniejszych niż poprzednie województw. Ziemię zlikwidowanego powiatu wrzesińskiego podzielono zostały między dwa nowe województwa; większa część jego terytorium weszła w skład nowego, mniejszego województwa poznańskiego,

wschodnia, mniejsza część z Pyzdrami znalazła się w nowym województwie konińskim. Taki podział administracyjny kraju przeżył Polskę Ludową i zmieniony został w 1998 roku.

W okresie Polski Ludowej organami najpierw samorządu, a potem terenowymi organami władzy państwowej były rady narodowe – wojewódzkie, powiatowe, miejskie, dzielnicowe i gminne, potem gromadzkie. W latach 1945-1950 organem wykonawczym administracji rządowej (nie samorządowej) w powiecie był starosta powiatowy. Organem wykonawczym samorządu był w powiecie wydział powiatowy, a w mieście burmistrz i zarząd miasta, zwany dawniej magistratem. Oprócz tego powiatowa i miejska rada narodowa powoływały jako organy wykonawcze własne prezydium. W całości był to dość skomplikowany system władz terenowych, łączący tradycje z okresu II RP z nową rzeczywistością.

Zasadnicza zmiana roli i miejsca rad narodowych nastąpiła w wyniku ogólnopolskiej reformy administracji w 1950 roku. Zlikwidowane zostały urzędy starosty i burmistrza oraz wydział powiatowy i zarząd miasta. Rady narodowe i ich prezydium zostały nazwane organami władzy państwowej (nie samorządu) w terenie. Aż do 1954 roku rady narodowe nie pochodziły z wyborów powszechnych. Swych przedstawicieli do nich delegowały partie polityczne i organizacje społeczne, a tak utworzona rada sama mogła powiększyć swój skład na zasadzie kooptacji.

Pierwsza, 21-osobowa Powiatowa Rada Narodowa we Wrześni powołana została na zgromadzeniu publicznym we wrzesińskim ratuszu 27 stycznia 1945 roku, ale w tymże 1945 roku liczebność i skład personalny PRN wielokrotnie się jeszcze zmieniały; w kwietniu składała się ona już z 49 radnych, w tym 26 delegowanych przez partie polityczne, 11 delegowanych przez związki zawodowe, 7 delegatów miast i gmin powiatu, 4 radnych dokooptowanych. W kwietniu powołano pierwszy 6-osobowy skład Wydziału Powiatowego. W 1945 roku zaszły też dwie zmiany na stanowisku wrzesińskiego starosty powiatowego; Jana Beessa na krótko zastąpił Jan Ociepka, a po nim starostą aż do czasu zniesienia tego urzędu w ustawie z 1950 roku był Władysław Kołodziejczyk.

W grudniu 1947 roku przynależność partyjna 57 radnych PRN (nadal nie pochodzących z wyborów) przedstawiała się następująco: PPR – 17, PPS – 12, PSL – 8, SP – 3, SD – 6, SL – 4, pozostałych siedmiu radnych było bezpartyjnych (dokooptowanych). W styczniu 1949 roku PRN składała się z 44 radnych, w tym, oprócz dwóch bezpartyjnych, z PZPR – 31, z SL – 6, z SD – 3, z SP – 1, PSL – 1.

Po wejściu w życie nowej ustawy z 1950 roku PRN ciągle jeszcze nie pochodziła z wyborów, a pierwsze wybory odbyły się dopiero w grudniu 1954 roku. Nowa PRN we Wrześni składała się z aż 70 radnych. Już od 1957 roku znaczącą rolę w PRN odgrywał Stefan Tuhy, najpierw jako za-

stępca przewodniczącego jej Prezydium, a od 1960 roku jego przewodniczący. Wybory do PRN kolejnych kadencji odbywały się w latach 1961 (już po trzech latach, aby zsynchronizować wybory do rad z wyborami do Sejmu PRL), 1965 i 1969 (znakiem czasów był fakt, że w tych ostatnich wyborach do wrzesińskiej rady odnotowano frekwencję 98,68%, a poparcie dla listy FJN 99,95%). W 1973 roku z funkcji przewodniczącego Prezydium PRN zrezygnował Stefan Tuhy.

Powiatowa Rada Narodowa we Wrześni, ostatniej w Polsce Ludowej kadencji, wybrana została 9 grudnia 1973 roku. Powołano ją, mimo że powiaty jako jednostki administracji terenowej już od jesieni 1972 roku przygotowywane były do likwidacji, czego wyrazem było stopniowe przekazywanie zadań i uprawnień Prezydium PRN (jako urzędu) urzędowi gminnym. Gminy utworzono, a właściwie przywrócono jako jednost-

łym kraju. W ten sposób wyrażała się „kierownicza rola PZPR”.

Organem wykonawczym w powiecie, nie powoływanym, lecz tylko rekomendowanym przez radę stał się naczelnik powiatu. Naczelnika formalnie powoływała instancja stopnia wojewódzkiego. Naczelnikiem powiatu we Wrześni został Andrzej Dzieciuchowicz. Sprawami administracyjnymi powiatu zajmował się Urząd Powiatowy. Taki system przetrwał do końca istnienia powiatu, zaszła jednak istotna zmiana personalna – 24 września 1974 roku rezygnację z funkcji przewodniczącego PRN złożył Józef Cichowlas, który z powodu przeniesienia do Poznania przestał być także I sekretarzem KP PZPR. Nowym przewodniczącym PRN został Zygmunt Kyc. Likwidacja z dniem 1 czerwca 1975 – wraz z powiatem jako jednostką podziału administracyjnego – Powiatowej Rady Narodowej nie oznaczała utra-

fot. ze zbiorów Muzeum Regionalnego we Wrześni



Widok w kierunku ratusza od ulicy Jana Pawła II (wtedy Obrońców Stalingradu), koniec lat 50.

ki administracji terenowej od 1 stycznia 1973 roku, likwidując gromady.

Pierwsza sesja nowej, 70-osobowej PRN odbyła się 15 grudnia 1973 roku. Wybrano na niej przewodniczącego PRN – Józefa Cichowlasa, I sekretarza Komitetu Powiatowego PZPR. W nowym systemie wybór miejscowego „przywódcy” PZPR na przewodniczącego rady był regułą stosowaną w ca-

ty mandatu przez powiatowych radnych. Od czerwca 1975 roku weszli oni w skład miejskich i gminnych rad narodowych, a odpowiedniego „przydziału” dokonała PRN na swej ostatniej sesji 9 czerwca 1975 roku.

Marian Torzewski

